

РОССИЙСКАЯ ФЕДЕРАЦИЯ
КАЛИНИНГРАДСКАЯ ОБЛАСТЬ
ГУРЬЕВСКИЙ ГОРОДСКОЙ ОКРУГ
муниципальное бюджетное учреждение
«Гурьевский центр психолого-педагогической,
медицинской и социальной помощи «Доверие»
(МБУ «Гурьевский центр «Доверие»)

УТВЕРЖДАЮ



Директор МБУ «Гурьевский
центр «Доверие»
Е.В. Пчакова

_____ марта 2017г.

ОТЧЕТ

о результатах самообследования деятельности

МБУ «Гурьевский центр «Доверие»

по состоянию на 01.04.2017 г.

Самообследование муниципального бюджетного учреждения «Гурьевский центр психолого-педагогической, медицинской и социальной помощи «Доверие» проводилось в соответствии с пунктом 3 части 2 статьи 29 Федерального закона от 29 декабря 2012 года № 273-ФЗ «Об образовании в Российской Федерации», на основании приказа Министерства образования и науки Российской Федерации от 14 июля 2013 года № 462 «Об утверждении порядка проведения самообследования образовательной организацией».

Содержание включает всебя:

Раздел 1. Аналитическая часть

1.1. Общие сведения об организации

1.2. Система управления организации

1.3. Образовательная деятельность

1.4. Содержание и качество подготовки учащихся. Внутренняя система оценки качества образовательных и ППС услуг.

1.5. Кадровое обеспечение

1.6. Учебно-методическое обеспечение

1.7. Библиотечно-информационное обеспечение

1.8. Материально-техническая база

Раздел 2. Результаты анализа показателей деятельности

Выводы

Раздел 1. Аналитическая часть

1.1. Общие сведения об организации

Муниципальное бюджетное учреждение «Гурьевский центр психолого-педагогической, медицинской и социальной помощи «Доверие» создано с целью оказания психолого-педагогической и социальной помощи детям, испытывающим трудности в освоении основных общеобразовательных программ, развитии и социальной адаптации.

Центр является организацией, осуществляющей образовательную деятельность по дополнительным общеразвивающим программам (дополнительный вид деятельности).

Полное наименование учреждения в соответствии с действующим Уставом: муниципальное бюджетное учреждение «Гурьевский центр психолого-педагогической, медицинской и социальной помощи «Доверие» (далее - Центр).

Сокращенное наименование: МБУ «Гурьевский центр «Доверие».

Юридический адрес: 238300, Российская Федерация, Калининградская область, город Гурьевск, улица Фабрична, дом 9.

Фактический адрес: 238300, Российская Федерация, Калининградская область, город Гурьевск, улица Фабрична, дом 9.

Телефон/факс: (8-4012) 74-14-47

E-mail: doverie39@mail.ru

Адрес официального сайта: <http://doverie39.ru>

Ф. И. О. директора: Пачкова Елена Владимировна

Учредитель: Гурьевский городской округ. От имени муниципального образования «Гурьевский городской округ» функции и полномочия учредителя осуществляет Управление образования администрации Гурьевского городского округа.

Место нахождения Учредителя: 238300, Калининградская область, г. Гурьевск, улица Ленина, 7; телефон (40151) 3-33-31.

Лицензия на осуществление образовательной деятельности (действующая):

СКО-1474; дата выдачи 16.06.2015; срок действия – бессрочно, выдана: Министерством образования Калининградской области;

вид деятельности: дополнительное образование; подвид – дополнительное образование детей и взрослых.

Виды деятельности:

Основной ОКВЭД: 88.99.; дополнительный ОКВЭД: 85.41.9.

Режим работы:

Диагностика и консультирование ведется в течение календарного года.

Реализация обучения по дополнительным образовательным программам:

Начало учебного года 1 сентября

Конец учебного года 31 мая.

Продолжительность учебной недели 6 дней.

Режим работы центра с 8.00 до 18.00, в субботу с 9.00 до 15.00

Прием детей проводится в соответствии с графиком работы специалистов (педагогов) расписанием занятий.

В центре получают психолого-педагогическую помощь и обучаются по дополнительным образовательным программам дети от 2 до 18 лет. Принимаются дети, обратившиеся за помощью самостоятельно, по инициативе родителей (законных

представителей), направленные образовательными организациями, с согласия родителей (законных представителей):

- с ограниченными возможностями здоровья, дети-инвалиды (далее - ОВЗ),
- с нарушением речи, с высокой степенью педагогической запущенности, отказывающиеся посещать общеобразовательные организации;
- с нарушением эмоционально-волевой сферы;
- с отклонениями в поведении,
- подвергшиеся различным формам психического и физического насилия;
- оставшиеся без попечения родителей; из замещающих семей;
- жертвы вооруженных и межнациональных конфликтов, экологических и техногенных катастроф, стихийных бедствий; из семей беженцев, вынужденных переселенцев;
- признанные в случаях и в порядке, которые предусмотрены уголовно-процессуальным законодательством, подозреваемыми, обвиняемыми или подсудимыми по уголовному делу либо являющимся потерпевшими или свидетелями преступления,
- жизнедеятельность, которых объективно нарушена в результате сложившихся обстоятельств и которые не могут преодолеть данные обстоятельства сами или с помощью семьи.

Взаимодействие с организациями-партнерами, органами исполнительной власти:

Центр тесно взаимодействует с районными организациями:

- Управлением образования Гурьевского городского округа по вопросам сопровождения образовательных учреждений округа;
- образовательными организациями Гурьевского городского округа. Заключены договоры о сотрудничестве с дошкольными образовательными учреждениями округа (20), школами (12), ГАУ Калининградским колледжем предпринимательства,
- Центром социальной помощи семье и детям (филиал г. Гурьевск).
- Центральной районной больницей в целях оказания комплексной ППМС помощи детям с ОВЗ, детям-инвалидам, детям с медицинским диагнозом, нуждающимся в психолого-педагогической помощи;
- Комиссией по делам несовершеннолетних и защите их прав при администрации Гурьевского городского округа по вопросам оказания психологической помощи несовершеннолетним, состоящим на профилактическом учете и их семьям;
- Управлением по социальным вопросам Гурьевского городского округа в целях оказания ППМС помощи детям и семьям в социально опасной ситуации (СОП), сопровождения замещающих семей;
- ОДН УМВД по Гурьевскому городскому округу, следственным отделом по вопросам оказания ППМС-помощи несовершеннолетним обучающимся, признанным в случаях и в порядке, которые предусмотрены уголовно-процессуальным законодательством, подозреваемыми, обвиняемыми или подсудимыми по уголовному делу либо являющимся потерпевшими или свидетелями преступления;

Взаимодействует с областными учреждениями:

- ГБУ Калининградским областным Центром диагностики и консультирования детей и подростков;
- ГАУ КОИРО;
- образовательными организациями для детей с ограниченными возможностями здоровья (школы-интернаты для детей с ОВЗ).

Заключен договор на медицинское обслуживание обучающихся МБУ «Гурьевский центр «Доверие» от 25.08.2015 №б/н с ГАУЗ Калининградской области «Гурьевская центральная районная больница».

1.2. Система управления организации

Наименование и функции органов управления:

Единоличным исполнительным органом Центра является директор, который осуществляет текущее руководство деятельностью Центра.

В Центре сформированы коллегиальные органы управления, к которым относятся:

- общее собрание работников,
- педагогический совет.

Сведения о методическом совете, методических объединениях:

Функции методического совета выполняет педагогический совет.

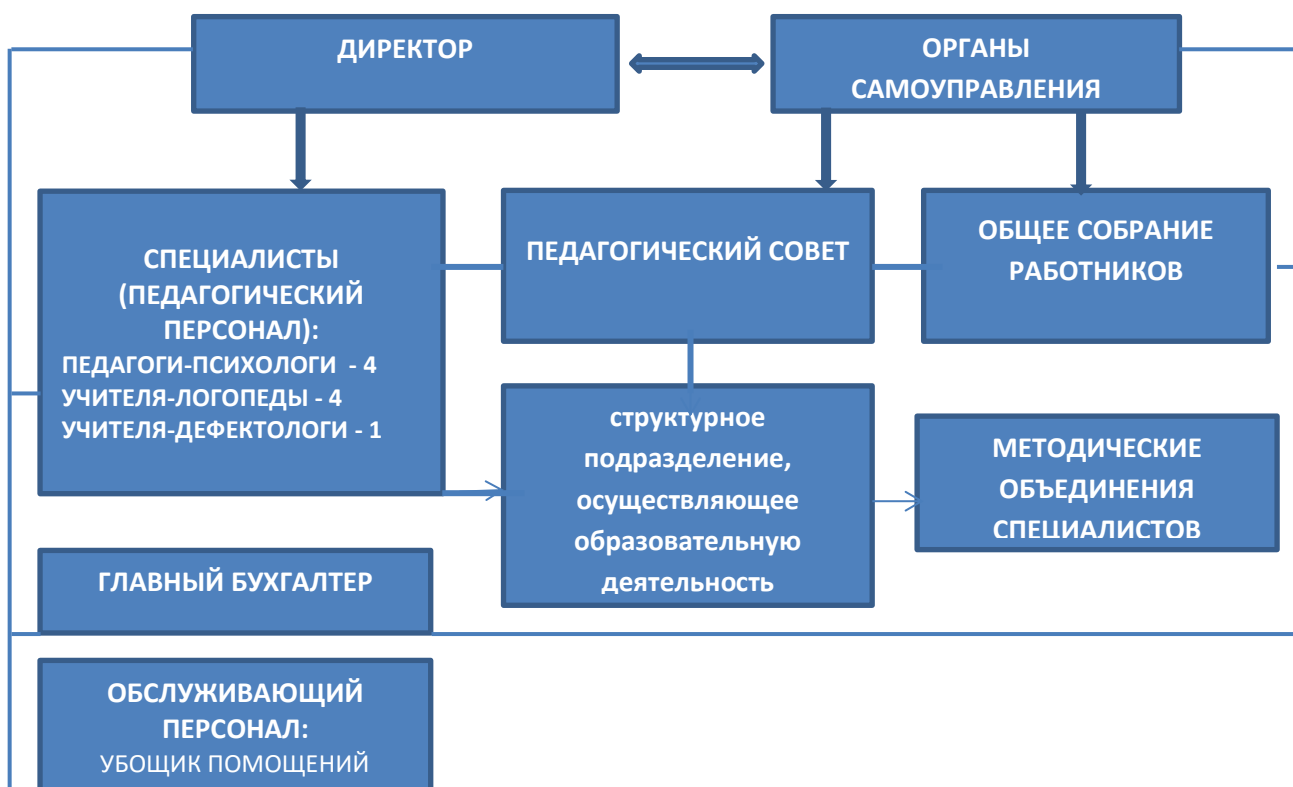
Центр курирует психолого-педагогические службы образовательных учреждений Гурьевского городского округа и осуществляет непосредственное управление окружным методическими объединениями:

- 1) учителей-логопедов и учителей-дефектологов, которое проводится не реже 1 раза в квартал,
- 2) педагогов-психологов и социальных педагогов, которое проводится не реже 1 раза в месяц.

Методические объединения специалистов руководствуются Положением о методическом объединении педагогов-психологов, социальных педагогов, учителей-логопедов и учителей-дефектологов, утвержденным Приказом Управления образования администрации Гурьевского городского округа от 19.03.2007 года, №96.

Специалисты (психологи, логопеды, социальные педагоги), участвовавшие в методических объединениях в течение года:		
1. МО педагогов-психологов и социальных педагогов	33 специалиста	2 группы / 14 МО
2. МО учителей-логопедов и учителей-дефектологов		

Схема структуры управления



1.3. Образовательная деятельность

1.3.1. Документы, в соответствии с которыми ведется образовательная деятельность:

- Федеральный закон от 29.12.2012 № 273-ФЗ «Об образовании в Российской Федерации»,
- СанПиН 2.4.1.3049-13 "Санитарно-эпидемиологические требования к устройству, содержанию и организации режима работы дошкольных образовательных организаций";
- СанПиН 2.4.2.3286-15 "Санитарно-эпидемиологические требования к условиям и организации обучения и воспитания в организациях, осуществляющих образовательную деятельность по адаптированным основным общеобразовательным программам для обучающихся с ограниченными возможностями здоровья",
- Приказ Минобрнауки России от 29 августа 2013г. № 1008 «Об утверждении Порядка организации и осуществления образовательной деятельности по дополнительным общеобразовательным программам»;
- письмом Министерства образования и науки от 11.12.2006 №06-1844 «О примерных требованиях к программам дополнительного образования детей»;
- Письмо Минобрнауки России «О центрах психолого-педагогической, медицинской и социальной помощи» от 14.06.2014 N ВК-1440/07;
- Письмо Минобрнауки России от 10.02.2015 N ВК-268/07 "О совершенствовании деятельности центров психолого-педагогической, медицинской и социальной помощи" (вместе с "Рекомендациями Министерства образования и науки РФ органам государственной власти субъектов Российской Федерации в сфере образования по совершенствованию деятельности центров психолого-педагогической, медицинской и социальной помощи");
- Письмо Минобрнауки РФ от 18.04.2008 № аф-150/06 «О создании условий для получения образования детьми с ограниченными возможностями здоровья и детьми-инвалидами»;
- Устав Центра;
- Положение о структурном подразделении, осуществляющем образовательную деятельность, утвержденное приказом от 01.09.2016г №56;
- Образовательная программа МБУ «Гурьевский центр «Доверие», включающая в себя дополнительные общеразвивающие программы.

1.3.2. Основные виды деятельности специалистов

1) Оказание психолого-педагогической помощи лицам с ОВЗ, испытывающим трудности в освоении основных общеобразовательных программ, развитии и социальной адаптации включает в себя следующие виды деятельности:

- диагностика уровня психофизического развития и отклонений в поведении детей, логопедическая диагностика;
- образовательная деятельность по дополнительным образовательным программам в соответствии с возрастными и индивидуальными особенностями детей, состоянием их соматического и психического здоровья по направлениям: психология, дефектология, логопедия (коррекционно-развивающее и компенсирующее обучение; профилактические занятия);
- психокоррекционная работа с детьми;
- психопрофилактическая работа с детьми и их родителями (законными представителями);
- консультирование, в том числе анонимное: психологическое, логопедическое, консультации специального педагога;
- оказание помощи детям (подросткам) в личностном развитии и профориентации;
- психолого-педагогическое сопровождение замещающих семей, и семей, находящихся в трудной жизненной ситуации (диагностика, профилактика коррекция и консультирование).

2) Психолого-педагогическое сопровождение образовательного процесса в образовательных организациях общего, профессионального и дополнительного образования, сопровождение основных и дополнительных образовательных программ включает в себя:

- психолого-педагогическое сопровождение реализации основных и дополнительных образовательных программ;
- психологическая оценка комфортности и безопасности образовательной среды образовательных организаций;
- психологическое консультирование субъектов образовательного процесса;
- коррекционно-развивающая работа с обучающимися, испытывающими трудности в освоении образовательных программ (в рамках сетевого взаимодействия с образовательной организацией);
- психолого-педагогическая, логопедическая диагностика обучающихся;
- психологическое просвещение субъектов образовательного процесса;
- психопрофилактика (профессиональная деятельность, направленная на сохранение и укрепление психологического здоровья обучающихся в процессе обучения и воспитания в образовательных организациях).

1.3.3. **Содержание образовательной деятельности** и сроки обучения определяются образовательной программой центра, которая утверждается на 01 сентября учебного года.

Образовательная программа центра включает в себя дополнительные образовательные программы по разделам/предметам: дефектология, психология и социальная педагогика, логопедия.

Уровень (ступень) программ: дополнительное образование.

Вид программ: дополнительные общеобразовательные программы.

Подвид программ: дополнительные общеразвивающие программы.

Направленность: социально-педагогическая (коррекционно-развивающее и компенсирующее обучение и профилактические и просветительские занятия). Программы направлены на коррекционно-развивающее и компенсирующее обучение детей, испытывающих трудности в развитии, освоении общеобразовательных программ, социальной адаптации, и профилактику и предотвращение явлений дезадаптации в детской и молодежной среде.

№ п/п	Направленность программ	Наименование дополнительной общеразвивающей программы
1	2	3
1	Социально-педагогическая. <i>Коррекционно-развивающее и компенсирующее обучение</i>	<i>Дефектология</i> 1.1. «Специальные коррекционно-развивающие занятия для детей дошкольного возраста с нарушением интеллекта»
		1.2. «Специальные коррекционно-развивающие занятия для детей дошкольного возраста с ЗПР»
		<i>Логопедия</i> 1.3. «Коррекция нарушений речи»
		<i>Психология</i> 1.4. «Психолого-педагогическое сопровождение детей раннего и младшего дошкольного возраста с проблемами в развитии»»
		1.5. «Психолого-педагогическое сопровождение детей с ограниченными возможностями здоровья, детей-инвалидов, испытывающих трудности в развитии, освоении общеобразовательных программ»

2	Социально-педагогическая. <i>Коррекционно-развивающие и профилактические занятия</i>	1.6. «Психолого-педагогическое сопровождение детей, попавших в трудную жизненную ситуацию»
---	---	--

Образовательная программа реализуется в течение учебного года.

Календарный учебный график является разделом образовательной программы.

Основное обучение начинается с 01 сентября, окончание 31 мая.

Особенности деятельности центра в соответствии с Уставом допускают начало обучения с 01 июня с обучающимися и в течении учебного года:

- которые находятся в тяжелой жизненной ситуации;
- которые проживают удаленно от центра и не имеют возможности посещать специалистов во время учебного процесса основной образовательной организации;
- несовершеннолетними, нуждающимися в ППМС –помощи, признанным в случаях и в порядке, которые предусмотрены уголовно-процессуальным законодательством, подозреваемыми, обвиняемыми или подсудимыми по уголовному делу либо являющимся потерпевшими или свидетелями преступления.

Окончание учебного года: 31.05.2017г.; допускается продолжение занятий в летний период (по решению специалиста).

Начало учебных занятий: 8.00. Окончание учебных занятий: 18.00

Специалисты проводят занятия согласно расписанию приёмов, утвержденных директором центра.

Продолжительность индивидуальных занятий от 15 минут до 1,5 часа:

–непосредственно с ребенком - согласно возрастным нормативам САНиПИН (педагог-психолог, учитель-логопед, учитель-дефектолог, социальный педагог):

3-4 лет -15-20 мин.;

5-6 лет - 25-30 мин;

6-7 лет - 35-40 мин;

8-18 лет- 45 мин;

–при условии совместного обучения ребенка с родителями занятия могут увеличиваться до 50 минут;

–для педагогов-психологов и социального педагога продолжительность индивидуальных занятий с подростками и взрослыми от 45 минут до 1,5 часа.

Продолжительность групповых занятий с обучающимися - согласно возрастным нормативам САНиПИН (педагог-психолог, учитель-логопед, социальный педагог):

3-4 лет -15-20 мин.;

5-6 лет - 25-30 мин;

6-7 лет - 35-40 мин;

8-18 лет- 45 мин.

Продолжительность обучения определяется образовательной программой с учетом проблем и возможностей ребенка и семьи.

Каникулы отсутствуют.

Регламент образовательного процесса на неделю.

В Центре определена 6-ти дневная рабочая неделя.

Продолжительность рабочей недели педагогических работников:

продолжительность рабочего времени (норма часов педагогической работы за ставку заработной платы) педагогических работников – не более 36 часов в неделю:

педагог-психолог, социальный педагог – 36 часов;

учитель-логопед, учитель-дефектолог – 20 часов;

Регламентирование образовательного процесса:

Директором утверждается график работы специалистов и расписание приемов на учебный год.

Виды работ:

1. Индивидуальные приемы (консультирование, диагностика, обучение/коррекция) с 01.09. по 31.08. – Понедельник - пятница с 8.00 – 18.00; суббота 9.00-10.00
2. Массовая диагностика:
 - 2.1. Психолого-педагогическая и логопедическая диагностика детей при поступлении в детский сад и школу с 01.04.2016 по 30.09.2017;
 - 2.2. Психолого-педагогическая и логопедическая диагностика детей в детских садах, не имеющих ППМС-службы с 01.10. по 15.12.
3. Групповая работа по учебным программам проводится по мере комплектования групп согласно запросу ОО, учебному плану, режиму работы и производственным условиям: на базе Центра, по договорам на базе О) округа с 01.11. по 30.04.
4. Организация и работа ПМПк (консилиум Центра): заседания ПМПк - не реже одного раза в два месяц.
5. Массовые окружные мероприятия для учащихся ОО и педагогических работников: групповые консультации, разовые семинары, тренинги – по плану работы центра и запросу ОУ.
6. Тематические заседания окружных методических объединений:
 - 1 раз в месяц: педагоги-психологи и социальные педагоги – 2ая среда с 10 до 13 часов;
 - 1 раз в четверть – учителя-логопеды и учителя-дефектологи с 10 до 13 часов.
7. Итоговая диагностика эффективности и результативности реализации рабочих программ проводится по завершению курса программы. Специалисты проводят первичную и итоговую диагностику обучающихся согласно учебно-тематического плана рабочей программы.
8. Сроки сдачи отчетной документации
 - Отчеты по производственным показателям: (по муниципальному заданию – ежемесячно; по полугодиям и за год)
 - Отчет за год в Управление образования до 15.06.2016г.
 - Отчет по результатам самообследования, публичный отчет на официальном сайте не позднее 01.09.2017г.
 - Справки по результатам проверок (по годовому плану административного контроля)
 - Отчет по проведенному выездному мероприятию предоставляется в течение 5 рабочих дней.

Обучение проводится в индивидуальной форме.

Всего детей, получивших ППМС-помощь – 1215 детей.

Количество обучающихся по дополнительным общеразвивающим программам представлено в таблице:

Категории обучающихся по дополнительным общеразвивающим программам	Кол-во (чел.)	%
<i>Обучались по дополнительным общеразвивающим программам</i>	273	100%
Дети с ограниченными возможностями здоровья	74	45,2%
Дети-инвалиды	16	
Дети с медицинским диагнозом, нуждающиеся в ППМС помощи, направленные учреждением здравоохранения	32	
Дети, воспитывающиеся в замещающих семьях	5	
Дети, состоящие на учете КДНиЗП, ОДН УМВД, ВШУ (данные за 2016 год)	16	
Дети, не посещающие образовательные учреждения	13	
По возрастной категории:		

Дети раннего возраста, до 5 лет	50	18%
Дети дошкольного возраста 5-9 лет	188	69%
Дети от 10 до 14 лет	34	12,5%
Дети от 15 до 18 лет (и старше)	1	0,5%
По предмету образовательной программы:		
- психология и социальная педагогика	143	52,4%
- дефектология	48	18 %
- логопедия	82	29,6%
<i>Дефектология</i>		
ДОП «Специальные коррекционно-развивающие занятия для детей дошкольного возраста с нарушением интеллекта»	4	
ДОП «Специальные коррекционно-развивающие занятия для детей дошкольного возраста с ЗПР»	44	
<i>Логопедия</i>		
ДОП «Коррекция нарушений речи»	82	
<i>Психология</i>		
ДОП «Психолого-педагогическое сопровождение детей раннего и младшего дошкольного возраста с проблемами в развитии»»	6	
ДОП «Психолого-педагогическое сопровождение детей с ограниченными возможностями здоровья, детей-инвалидов, испытывающих трудности в развитии, освоении общеобразовательных программ»	114	
ДОП «Психолого-педагогическое сопровождение детей, попавших в трудную жизненную ситуацию»	11	
Групповые консультации с элементами тренинга для подростков «Подготовка к ЕГЭ»	12	1 группа
Дополнительные виды деятельности		
Консультативная и методическая деятельность		
Родители, получившие консультативную помощь по вопросам развития, обучения и поведения детей	962	
Родители, участвовавшие в групповых консультациях, семинарах (методическая и просветительская деятельность)	61	5 групп
Педагоги, получившие индивидуальную методическую и консультативную помощь в рамках психолого-педагогического сопровождения участников образовательного процесса	128	
Педагоги, участвовавшие в семинарах тренингах, групповых консультациях (методическая и просветительская деятельность)	108	14 групп

1.4. Содержание и качество подготовки учащихся. Внутренняя система оценки качества образовательных и ППС-услуг

Сведения об освоении учащимися образовательных программ

В Центре применяется система оценки результативности и эффективности обучения. Проводится анализ освоения обучающимися программ по критериям и параметрам, определенным в образовательных программах.

Каждый специалист, исходя из специфики своей программы, разрабатывает критерии оценки для определения результатов обучения, определяет форму, вид, сроки, характер и содержание итоговых занятий (тесты, анкетирование, опрос родителей и т.д.).

№ п/п	Направленность реализуемых программ	Динамика развития обучающихся					
		позитивная динамика		Слабая позитивная динамика		отсутствие динамики	
		чел.	%	чел.	%	чел.	%
1.	Дефектологические коррекционно-развивающие занятия (специальная коррекционная педагогика) (48)	44	91%	4	9%	0	
2.	Логопедические коррекционно-развивающие занятия (82)	76	92,7%	4	4,9%	2	2,4%
3.	Психолого-педагогические коррекционно-развивающие занятия (132)	125	94,7%	5	3,8%	2	1,5%
4.	Психолого-педагогические занятия профилактической направленности (12)	12	100%	0	0	0	0

Представленные цифровые данные свидетельствуют о высоких результатах оказания специальной индивидуально-ориентированной помощи детям, испытывающим трудности в развитии, обучении и социальной адаптации, обучения по дополнительным общеразвивающим программам. Дети, в динамике развития которых, наблюдается «отсутствие динамики» результат, направляются на повторное ПМПК для уточнения маршрута сопровождения и/или в специальные коррекционные учреждения.

Результаты анкетирования родителей о качестве предоставляемых ППМС и образовательных услуг

- наличие жалоб со стороны родителей (законных представителей) – 0;
- анализ анкетирования: удовлетворенность в получении услуги – 100%.

В 2016 году в Центре было проведено анкетирование получателей образовательных услуг с целью оценки качества работы специалистов и всей организации в целом. Было опрошено 213 человек. В результате анкетирования получена следующая информация:

- Неудовлетворительные оценки по всем показателям – 0.
- Положительно оценили работу специалиста (отлично, хорошо) – 98,6%,
- Удовлетворены организацией проведения занятий – 99%;
- Удовлетворены качеством предоставляемых услуг (результатом обучения, динамикой развития) – 93,9%;
- Выразили свою готовность порекомендовать Центр своим родственникам и знакомым – 100% опрошенных.

Полученные результаты говорят о высокой степени доверия посетителей Центра и удовлетворенности его работой в целом.

Сведения о победителях, призерах олимпиад – данный вид деятельности не предусмотрен уставом в связи со спецификой работы ППМС-центра.

1.5. Кадровое обеспечение

Проведённый анализ качества кадрового обеспечения Центра за последние три года позволил выделить позитивные изменения, которые заключаются в следующем:

- Укомплектованность штата – 100%.
- Количественный состав педагогов в течение последних трёх лет стабилен:
- педагогический коллектив Центра состоит из опытных квалифицированных специалистов, которые имеют в основном педагогический стаж более 10 лет; 1 – специалист имеет стаж 3 года.
- все педагоги имеют высшее образование, регулярно проходят курсы повышения квалификации – не реже 1 раза в три года;
- В 2016 году подтвердили высшую квалификационную категорию – 2 специалиста.

Количество педагогов:

№	Должности специалистов:	
1	педагог - психолог	4
2	учитель-логопед	4
3	учитель-дефектолог	1

Информация о педагогических работниках: об образовании, стаже, квалификационных категориях, прохождении курсов повышения квалификации, участии в профессиональных конкурсах и других мероприятиях

№ п/п	Показатели		Кол-во человек	%
1	2		3	4
1.	Всего педагогических работников (кол-во человек)		8	100%
2.	Из них	штатных педагогических работников	8	100%
		внешних совместителей	0	0
3.	Образовательный ценз педагогических работников (в том числе совместителей)	с высшим педагогическим образованием	8	100%
		с высшим непедагогическим образованием:	0	0
		со средним профессиональным педагогическим образованием	0	0
		со средним профессиональным непедагогическим образованием	0	0
4.	Квалификационная категория (в том числе совместителей)	высшая	4	50%
		первая	2	25%
		подтверждение соответствия	2	25%
5.	Прошли курсы повышения квалификации по направлениям деятельности Учреждения за последние 5 лет		8	100%

6.	Прошли профессиональную переподготовку по направлениям деятельности центра за последние 5 лет	0	
7.	Имеют ученое звание	0	
8.	Имеют государственные награды - Заслуженный учитель РФ	1	13%
9.	Имеют ведомственные награды - Почетное звание «Почетный работник образования РФ» - Почетная грамота Министерства образования и науки РФ»	1 3	13% 38%
10.	Имеют Почетную грамоту Министерства образования Калининградской области	5	50%
11	Имеют Почетную грамоту Управления образования Гурьевского городского округа	6	75%
13.	Призеры конкурсов педагогического мастерства	0	

МБУ «Гурьевский центр «Доверие» на 100% обеспечен необходимым кадровым составом, специалисты имеют соответствующее высшее образование в соответствии с требованиями законодательства РФ, своевременно проходят курсы повышения квалификации по направлениям деятельности центра не реже 1 раза в три года.

1.6. Учебно-методическое обеспечение

Оборудование и оснащение кабинетов

В Центре оборудованы специализированные кабинеты для психологической, дефектологической и логопедической работы.

Оснащенность кабинетов:

- методическое оборудование для реализации игровой, песочной, арт технологий
- оборудование для коррекции психоэмоционального состояния с применением биологической обратной связи (БОС «ВОЛНА»)
- учебно-дидактический комплекс для развития познавательной и эмоционально-волевой сфер «ТИМОККО» (БОС технологии)
- наглядные логопедические пособия
- пособия для развития мелкой моторики
- наглядные пособия для ознакомления с окружающим миром, формирования математических представлений
- дидактические пособия для сенсорного развития
- зеркала для логопедической работы
- компьютерные логопедические программы
- компьютерные программы для обучающихся (диагностические, развивающие)
- слайдовый развивающий дидактический материал
- оргтехника (для педагогов): копировальная техника, сканеры, ноутбук, компьютерная техника в каждом кабинете специалиста
- мультимедийное оборудование для презентаций магнитные и меловые доски, флипчарт
- сухой бассейн
- информационные стенды
- оборудование для психологической разгрузки (релаксационные кресла, специальное освещение, музыкальный центр). Для проведения сеансов релаксации имеется комплект (6 штук) модульных кресел-кубиков, комплекты аудио- и видеозаписей для релаксации;
- другое оборудование для проведения диагностико-консультативной, коррекционной работы и компенсирующего обучения, реализации ОП.

Сведения об учебно-методических пособиях и учебно-методических комплектах

В целях повышения результативности работы Центра для совершенствования профессионального мастерства специалисты в достаточном количестве обеспечены научно-методической литературой.

Учебно-методическое обеспечение образовательных программ соответствует возрастным, психическим и психофизиологическим особенностям обучающихся.

Методы диагностики соответствуют возрастным психическим и психофизиологическим особенностям детей. В диагностическом инструментарии педагога-психолога сертифицированные методики.

Разделы научно-методической литературы

№	Предмет	Наименование разделов	Контингент обучающихся
1.	Дефектология	<ul style="list-style-type: none"> - Диагностические методики: определение особенностей интеллектуального развития - Коррекция и развитие, компенсирующее обучение (программное обеспечение) - Помощь детям с отклонениями в развитии - Консультативная помощь родителям, имеющим ребенка с ОВЗ, ребенка-инвалида - Работа дефектолога с педагогами - Методические пособия и научно-методическая литература по разделу «Дефектология» 	Дети раннего, дошкольного и младшего школьного возраста, дети с ограниченными возможностями здоровья, их родители; педагоги ОО
2.	Педагогика и социальная педагогика	<ul style="list-style-type: none"> - Психологические диагностики - Психологическое консультирование: Особенности возраста: ранний, дошкольный, младшие школьники, подростки. Психологическое развитие и адаптация к социуму ребенка с ОВЗ, ребенка-инвалида Подготовка детей к школе, познавательное развитие Дети с трудностями в развитии и обучении Детско-родительские отношения, проблемы воспитания Ребенок в приемной семье - Психологические игры и упражнения - В помощь психологу ОО - Работа психолога с родителями, с семьей - Работа психолога с педагогами - Профилактика отклонений в поведении, формирование; Профорентация - Программы развития и коррекции для детей раннего, дошкольного, младших школьников, подростков; - Профилактические программы: Профилактика злоупотребления ПАВ несовершеннолетними в образовательной среде, курения, социально опасных заболеваний, ВИЧ/СПИДа; Здоровьесберегающие технологии - Итоговые пособия и научно-методическая литература по разделу «Психология», «Социальная педагогика» 	Дети раннего дошкольного, младшего школьного возраста, подростки, дети с ОВЗ, дети, оказавшиеся в трудной жизненной ситуации; педагоги, родители

4.	Логопед	<ul style="list-style-type: none"> - Диагностические логопедические методики - Программы развития и коррекции речи для детей раннего, дошкольного, младших школьников - Профилактика речевых нарушений - Работа с детьми с ОВЗ - Логопедические игры и упражнения - В помощь педагогам - В помощь родителям - Учебно-методические пособия и научно-методическая литература по разделу «Логопедия» 	Дети раннего дошкольного, младшего школьного возраста, дети с ОВЗ, педагоги, родители
----	---------	---	---

Помимо научно-методической литературы ведется подписка на учебно-периодические издания: Дефектология и воспитание и обучение детей с нарушениями развития; Журнал практического психолога; Дефектология и другие. Активно используются интернет ресурсы.

Таким образом, при составлении программ использован широкий спектр учебной и методической литературы, учитывающий особенности контингента обучающихся, помогающий решать коррекционные, развивающие, профилактические и просветительские задачи.

1.7. Библиотечно-информационное обеспечение

Центр не имеет библиотеки. Библиотечный фонд Центра насчитывает более 350 наименований научно-методической литературы. Учебники для обучающихся не предусмотрены. Библиотечный фонд предназначен для пользования специалистами.

Информационные ресурсы.

Центр обеспечен современной информационной базой:

- скоростной широкополосный Интернет (скорость соединения не менее 10 Мбит\сек);
- обеспечен локальной сетью;
- специалисты имеют доступ к ресурсам Интернет (электронная почта и т.д)

Центр имеет свой востребованный Официальный сайт, приведенный в соответствие с Приказом Федеральной службы по надзору в сфере образования и науки (Рособрнадзора) №785 от 29.05.2014г., обеспечивающий открытости доступность информации о деятельности Центра для заинтересованных лиц.

Соответствующие разделы сайта содержат:

- нормативно-правовой аспект деятельности специалистов Центра,
- отображают информационно-аналитическую и справочную информацию, а также информируют посетителей о текущей учебно-методической и коррекционно-развивающей работе специалистов Центра с детьми, родителями, педагогами.

1.8. Материально-техническая база

Сведения о здании, территории, помещениях, оборудовании и оснащении организации

Число зданий и сооружений (ед)	1 - Встроенное нежилое помещение, цокольный этаж
Общая площадь помещений	193,7 м ²
Вид права:	оперативное управление
Документ, подтверждающий право пользования:	свидетельство о государственной регистрации права 39-39-01/107/2008-410 от 15.09.2015

	(повторное взамен св. от 18.03.2008г., 13.08.2012г.)
Год постройки	1984 г. капитальный ремонт кабинетов в 2006г.
Этажность	Цокольный этаж в 5-этажном доме
Тип здания	Типовое – жилой дом; помещения центра приспособлены для образовательной деятельности
Количество кабинетов	9
Количество учебных кабинетов	7
Наличие оснащенных специализированных учебных кабинетов	6
Наличие лекционного (тренингового) зала	Да
Техническое состояние помещений	Удовлетворительное
Количество автотранспортных средств, предназначенных для перевозки детей, специалистов	Нет
Наличие ростовой мебели	Да
Наличие библиотеки	Нет
Количество компьютеров	7
используются в учебных целях	5
приобретенных за последний год	1
Ноутбуков	2
используются в учебных целях	2
приобретенных за последний год	1
Подключение к сети Интернет	Да
Тип подключения в сети Интернет	выделенная линия
Скорость подключения к сети Интернет	128 кбит/с
Наличие мультимедийного оборудования	Да
Наличие официального сайта в сети Интернет	Да http://doverie39.ru
Наличие электронной почты	Да doverie39@mail.ru

В Центре оборудованы специализированные кабинеты для психологической, дефектологической и логопедической работы. Центр подключен к сети Интернет, имеется электронная почта, официальный сайт. Навыками работы на персональном компьютере обладают все специалисты Центра.

Вывод о состоянии материально-технической базы центра:

- Материально-техническая база центра соответствует действующим санитарным, строительным, противопожарным нормам и правилам.
- Материально-техническое обеспечение образовательного процесса позволяет реализовать в центре дополнительные образовательные программы, определяющие его статус.
- В центре создана материально-техническая база, позволяющая сохранять и поддерживать здоровье учащихся, проводить диагностику и коррекцию психического развития и здоровья детей.

**Раздел 2. Результаты анализа показателей деятельности МБУ
«ГУРЬЕВСКИЙ ЦЕНТР «ДОВЕРИЕ»**

№ п/п	Показатели	Единица измерения
1.	Образовательная деятельность	
1.1	Общая численность учащихся, в том числе:	1215 человек
1.1.0.	Детей до 3 лет	38 человек
1.1.1	Детей дошкольного возраста (3 - 7 лет)	960 человек
1.1.2	Детей младшего школьного возраста (7 - 11 лет)	81 человек
1.1.3	Детей среднего школьного возраста (11 - 15 лет)	106 человек
1.1.4	Детей старшего школьного возраста (15 - 18 лет)	30 человек
1.2	Численность учащихся, обучающихся по образовательным программам по договорам об оказании платных образовательных услуг	0 человек
1.3	Численность/удельный вес численности учащихся, занимающихся в 2-х и более объединениях (кружках, секциях, клубах), в общей численности учащихся	203 человек/ 17%
1.4	Численность/удельный вес численности учащихся с применением дистанционных образовательных технологий, электронного обучения, в общей численности учащихся	0 человек/%
1.5	Численность/удельный вес численности учащихся по образовательным программам для детей с выдающимися способностями, в общей численности учащихся	0 человек/%
1.6	Численность/удельный вес численности учащихся по образовательным программам, направленным на работу с детьми с особыми потребностями в образовании, в общей численности учащихся, в том числе:	291 человек/ 24 %
1.6.1	Учащиеся с ограниченными возможностями здоровья	250 человек/ 86%
1.6.2	Дети-сироты, дети, оставшиеся без попечения родителей	5 человек/2%
1.6.3	Дети-мигранты	2 человек/0,7%
1.6.4	Дети, попавшие в трудную жизненную ситуацию Дети, состоящие на профилактическом учете	11 человек 16 человек 27 человек/10%
1.7	Численность/удельный вес численности учащихся, занимающихся учебно-исследовательской, проектной деятельностью, в общей численности учащихся	0 человек/ 0%
1.8	Численность/удельный вес численности учащихся, принявших участие в массовых мероприятиях (конкурсы, соревнования, фестивали, конференции), в общей численности учащихся, в том числе:	Не предусмотрено деятельностью
1.9	Численность/удельный вес численности учащихся - победителей и призеров массовых мероприятий (конкурсы, соревнования, фестивали, конференции), в общей численности учащихся, в том числе:	Не предусмотрено деятельностью
1.10	Численность/удельный вес численности учащихся,	Не

	участвующих в образовательных и социальных проектах, в общей численности учащихся, в том числе:	предусмотрено деятельностью
1.11	Количество массовых мероприятий, проведенных образовательной организацией, в том числе:	Не предусмотрено деятельностью
1.12	Общая численность педагогических работников	9 человек
1.13	Численность/удельный вес численности педагогических работников, имеющих высшее образование, в общей численности педагогических работников	9 человек/100%
1.14	Численность/удельный вес численности педагогических работников, имеющих высшее образование педагогической направленности (профиля), в общей численности педагогических работников	9 человек/100%
1.15	Численность/удельный вес численности педагогических работников, имеющих среднее профессиональное образование, в общей численности педагогических работников	0 человек/%
1.16	Численность/удельный вес численности педагогических работников, имеющих среднее профессиональное образование педагогической направленности (профиля), в общей численности педагогических работников	0 человек/%
1.17	Численность/удельный вес численности педагогических работников, которым по результатам аттестации присвоена квалификационная категория, в общей численности педагогических работников, в том числе:	7 человек/%
1.17.1	Высшая	5 человек/ 56%
1.17.2	Первая	2 человек/ 25%
1.18	Численность/удельный вес численности педагогических работников в общей численности педагогических работников, педагогический стаж работы которых составляет:	человек/%
1.18.1	До 5 лет	1 человек/ 11%
1.18.2	Свыше 30 лет	3 человек/ 33%
1.19	Численность/удельный вес численности педагогических работников в общей численности педагогических работников в возрасте до 30 лет	0 человек/%
1.20	Численность/удельный вес численности педагогических работников в общей численности педагогических работников в возрасте от 55 лет	3 человек/ 33%
1.21	Численность/удельный вес численности педагогических и административно-хозяйственных работников, прошедших за последние 5 лет повышение квалификации/профессиональную переподготовку по профилю педагогической деятельности или иной осуществляемой в образовательной организации деятельности, в общей численности педагогических и административно-хозяйственных работников	10 человек/ 91%
1.22	Численность/удельный вес численности специалистов, обеспечивающих методическую деятельность образовательной организации, в общей численности сотрудников образовательной организации	5 человек/56%
1.23	Количество публикаций, подготовленных педагогическими работниками образовательной организации:	

1.23.1	За 3 года	25 единиц размещено на сайте центра
1.23.2	За отчетный период	12 единиц
1.24	Наличие в организации дополнительного образования системы психолого-педагогической поддержки одаренных детей, иных групп детей, требующих повышенного педагогического внимания Основная деятельность центра - психолого-педагогическая поддержка детей, требующих повышенного педагогического внимания	Да
2.	Инфраструктура	
2.1	Количество компьютеров в расчете на одного учащегося* В соответствии со спецификой деятельности центра (индивидуальная работа с обучающимися) введен показатель обеспеченность кабинетов компьютерами для индивидуальной работы с детьми – количество компьютеров на 1 кабинет	0,8
2.2	Количество помещений для осуществления образовательной деятельности, в том числе:	7 единиц
2.2.1	Кабинет специалиста	6 единиц
2.2.2	Лаборатория	Нет
2.2.3	Мастерская	Нет
2.2.4	Танцевальный класс	Нет
2.2.5	Спортивный зал	Нет
2.2.6	Бассейн	Нет
2.3	Количество помещений для организации досуговой деятельности учащихся, в том числе:	Нет
2.3.1	Актный зал	Нет
2.3.2	Концертный зал	Нет
2.3.3	Игровое помещение	Нет
2.4	Наличие загородных оздоровительных лагерей, баз отдыха	Нет
2.5	Наличие в образовательной организации системы электронного документооборота	Нет
2.6	Наличие читального зала библиотеки, в том числе: В наличии есть фонд методической литературы для специалистов	Для детей не предусмотрено
2.6.1	С обеспечением возможности работы на стационарных компьютерах или использования переносных компьютеров Специалисты используют в работе с детьми и родителями	Для детей не предусмотрено
2.6.2	С медиатекой Предусмотрена для работы специалистов	Для детей не предусмотрено
2.6.3	Оснащенного средствами сканирования и распознавания текстов Предусмотрена для работы специалистов	Для детей не предусмотрено
2.6.4	С выходом в Интернет с компьютеров, расположенных в помещении библиотеки	Для детей не предусмотрено

	да	
2.6.5	С контролируемой распечаткой бумажных материалов да	Для детей не предусмотрено
2.7	Численность/удельный вес численности учащихся, которым обеспечена возможность пользоваться широкополосным Интернетом (не менее 2 Мб/с), в общей численности учащихся Предусмотрено для работы специалистов	Для детей не предусмотрено

Выводы

МБУ «Гурьевский центр «Доверие» соответствует требованиям законодательства.

- Центр обеспечен необходимыми организационно-правовыми документами на ведение образовательной деятельности, реальные условия которых соответствуют требованиям, содержащихся в них (Устав, лицензия на образовательную деятельность, программа развития, перспективный план учреждения на учебный год, штатное расписание, тарификационный список, должностные инструкции работников, правила внутреннего трудового распорядка, инструкции по технике безопасности работы специалистов и т.д.).

- Центром разработаны и утверждены необходимые организационные документы на ведение образовательной деятельности, реальные условия которых соответствуют требованиям, содержащихся в них: основная образовательная программа, учебный план, штатное расписание, тарификационный список, расписание занятий, журналы учета приемов и видов деятельности специалистов центра. Образовательная программа и входящие в нее дополнительные общеразвивающие программы утверждаются педагогическим советом на 01 сентября учебного года. Программы определяют содержание и организацию образовательного процесса по основным направлениям деятельности центра в соответствии с Уставом центра.

- Центр на 100% обеспечен необходимым кадровым составом, специалисты имеют соответствующее высшее образование в соответствии с требованиями законодательства.

Специалисты активно ведут консультативно-методическую работу в Гурьевском городском округе, тесно взаимодействуют с образовательными организациями округа, учреждениями здравоохранения и социальной политики.

Динамика развития в сравнении с предыдущим отчетным периодом позитивная: увеличилось количество ставок, разработаны новые рабочие программы, обеспечивающие предоставление новых образовательных услуг, расширены возрастные категории обучающихся, получивших ППМС-помощь и образовательную услугу (ранний возраст, дети с синдромом Дауна, с расстройствами аутистического спектра), отремонтирован и введен в действие второй кабинет логопедов, что позволило оборудовать дополнительное рабочее место для двух специалистов. Происходит рост материально-технической оснащенности образовательного процесса.

Планируется повышение квалификации специалистов центра в связи с увеличением количества детей с ОВЗ (с умственной отсталостью, аутистическим расстройствами, синдромом Дауна), разработка новых рабочих программ, закупка оборудования (мебели) для детей с нарушением опорно-двигательного аппарата.

Результаты анкетирования получателей ППМС и образовательных услуг говорят о высокой степени доверия посетителей Центра и удовлетворенности его работой в целом – средняя оценка удовлетворенности услугой – 97,5%.